



*ceci n'est pas une conférence*

# Générer un atlas avec QGis



# Les atlas de QGis

QGis facilite la production de cartes en série pour des entités géographiques changeantes:

- une carte pour chaque commune d'une province,
- une carte pour chaque province d'un pays,
- etc

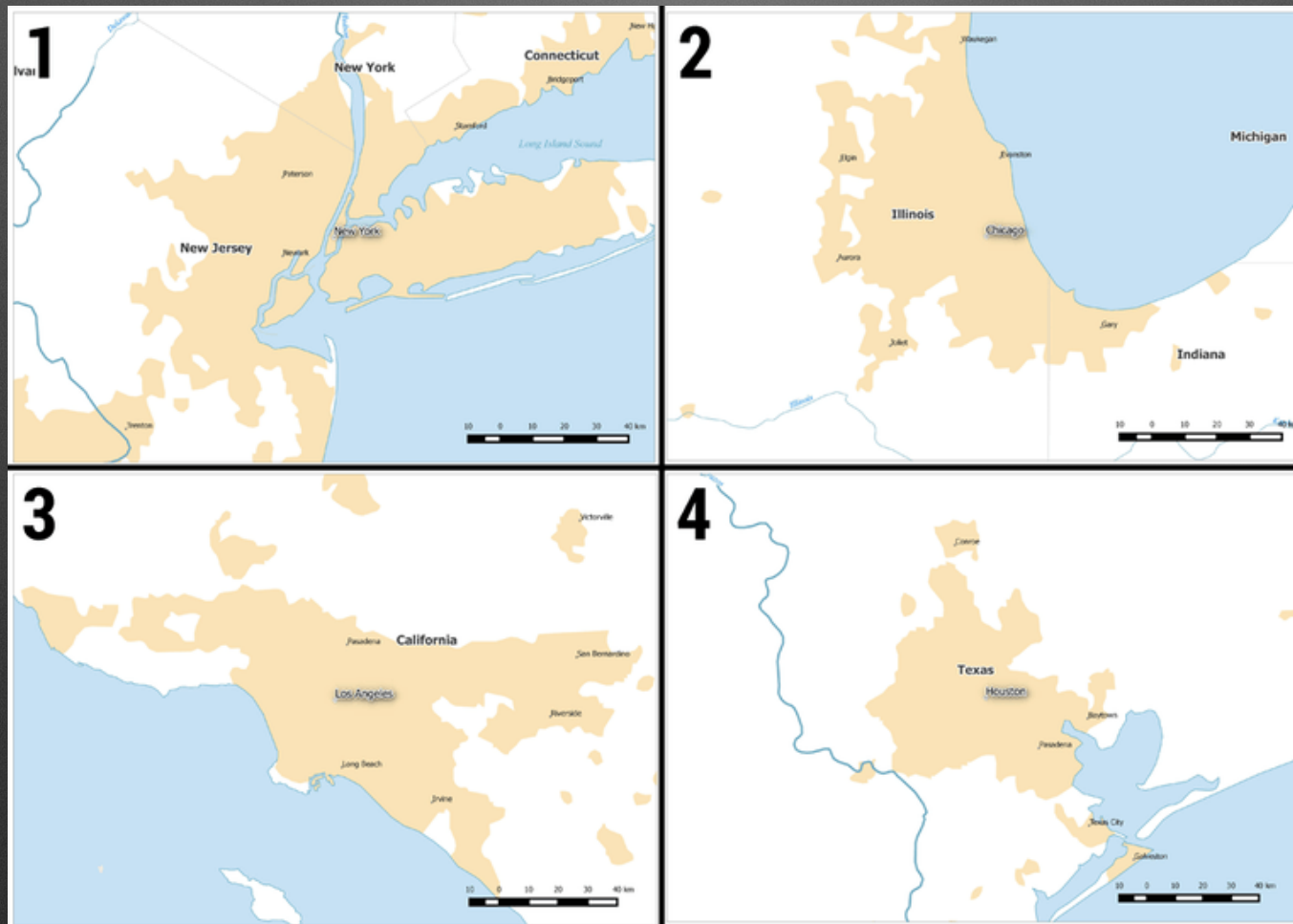
→ la carte varie en changeant son focus.



# Les atlas 'classiques' de QGis

Exemple:

NAME	ADM1NAME	SOVONAME
Houston	Texas	United States
Chicago	Illinois	United States
Los Angeles	California	United States
New York	New York	United States



Source des illustrations: <http://gisgeography.com/how-to-create-qgis-atlas-mapbooks/>



# Les atlas de QGis

Il est également possible de produire une série de cartes pour une même aire mais avec un contenu variable

- une carte pour type d'activité économique,
- une carte pour chaque type d'observation sur un même terrain,
- etc

➔ la carte ne change pas de focus.



# Les atlas de QGis

La différence provient de la 'couche de couverture'.  
L'atlas est basé sur 2 types de couches :

- La 'couche de couverture', qui détermine la liste de cartes à produire,
- La ou les couches de données, qui constitue(nt) la carte.
- Selon que la couche de couverture a une géométrie ou pas, détermine l'un ou l'autre type d'atlas.



# Fonctionnement

Tout se passe dans le composeur d'impression:

1. Préparer une carte

2. Régler les paramètres de l'atlas :

1. Spécifier la couche de couverture
2. Spécifier l'attribut de celle-ci qui servira d'index à l'atlas (la liste des cartes à produire)
3. Ajouter éventuellement un filtre et une règle de tri
4. Spécifier le type de sortie que l'on veut (un ou plusieurs fichiers, etc)

3. Régler le style de la couche de données à représenter



# Paramètres de l'atlas

Mise en page Propriétés de l'objet Guides Atlas

Atlas

Générer un atlas

▼ Configuration

Couche de couverture

Cacher la couche de couverture

Nom de la page

Filtrer avec

Ordonner par

▼ Sortie

Nom du fichier en sortie

Export d'un seul fichier (si possible)

Format d'export de l'image



# Paramètres de l'atlas

The screenshot displays a software interface with two main panels. The top panel, titled 'Éléments', contains a list of elements: '<Legend>', 'Titre', and 'Carte 1'. The 'Titre' element is selected and highlighted in blue. The bottom panel, titled 'Propriétés de l'objet', shows the 'Étiquette' (Label) properties for the selected element. Under the 'Propriétés principales' (Main Properties) section, there is a text input field containing the expression: `[% concat( 'Observations dans le secteur : ', "name_2" )%]`. Below this field is an unchecked checkbox labeled 'Rendu en HTML' (Render in HTML) and a button labeled 'Insérer une expression ...' (Insert an expression ...).

Éléments    Undo History

Éléments

Élément

- <Legend>
- Titre**
- Carte 1

Mise en page    Propriétés de l'objet    Guides    Atlas

Propriétés de l'objet

Étiquette

▼ Propriétés principales

`[% concat( 'Observations dans le secteur : ', "name_2" )%]`

Rendu en HTML

Insérer une expression ...

Apparence



# Réglage du style des couches: Atlas dynamique

Étiquette

Filtre

Else

Description

Échelle de visualisation

Minimum (exclusif)  Maximum (inclusif)

**Symbole**

▼ Remplissage

Simple fill

+

−

🔒

📄

▲

▼

Type de symbole

Couleur de remplissage

Style de remplissage

Couleur de trait

Largeur de trait



# Réglage du style des couches: Atlas statique

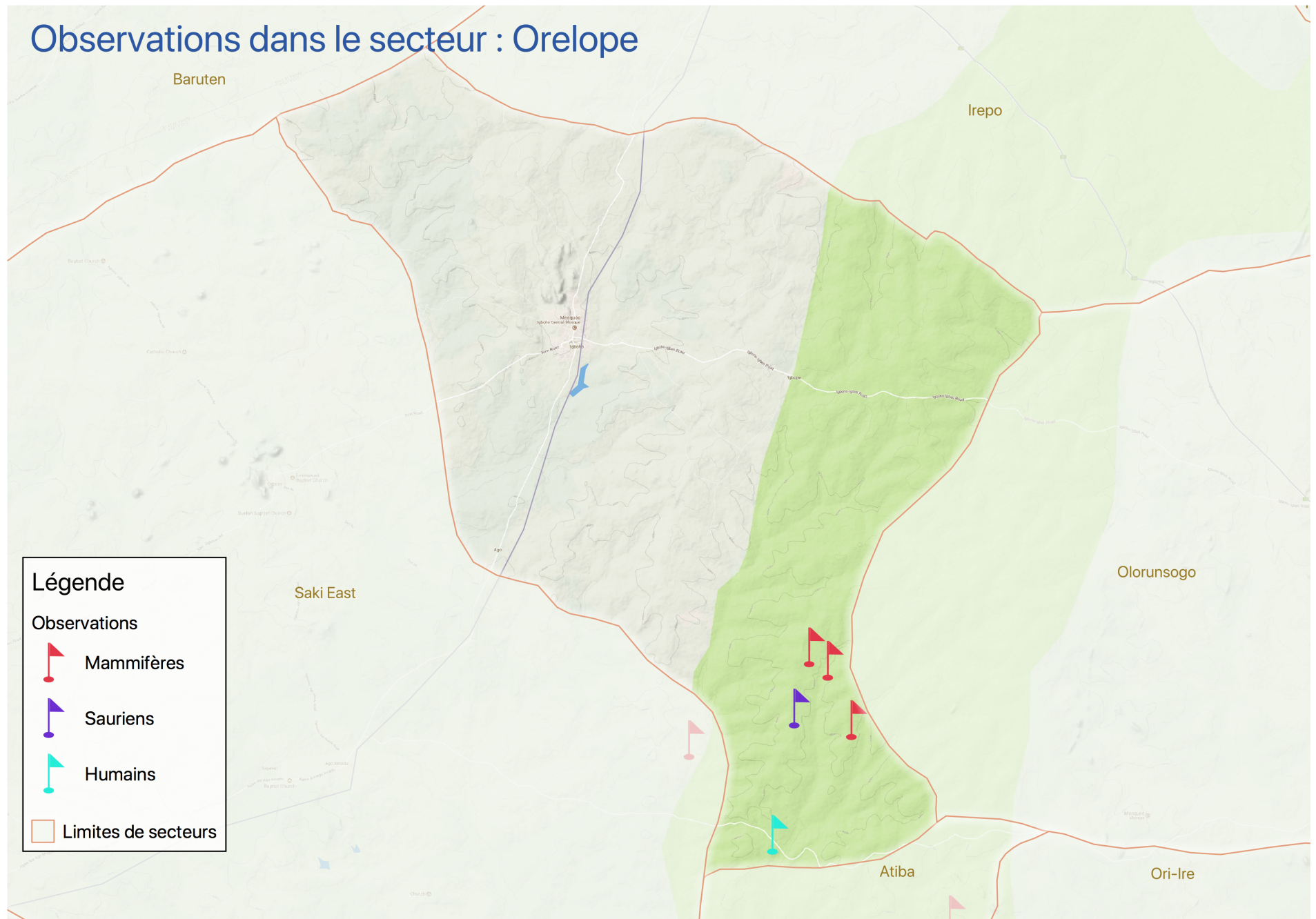


"groupe\_anim" = 1 and  
"groupe\_anim" = attribute( @atlas\_feature , 'group\_id' )



# Résultat de l'atlas dynamique

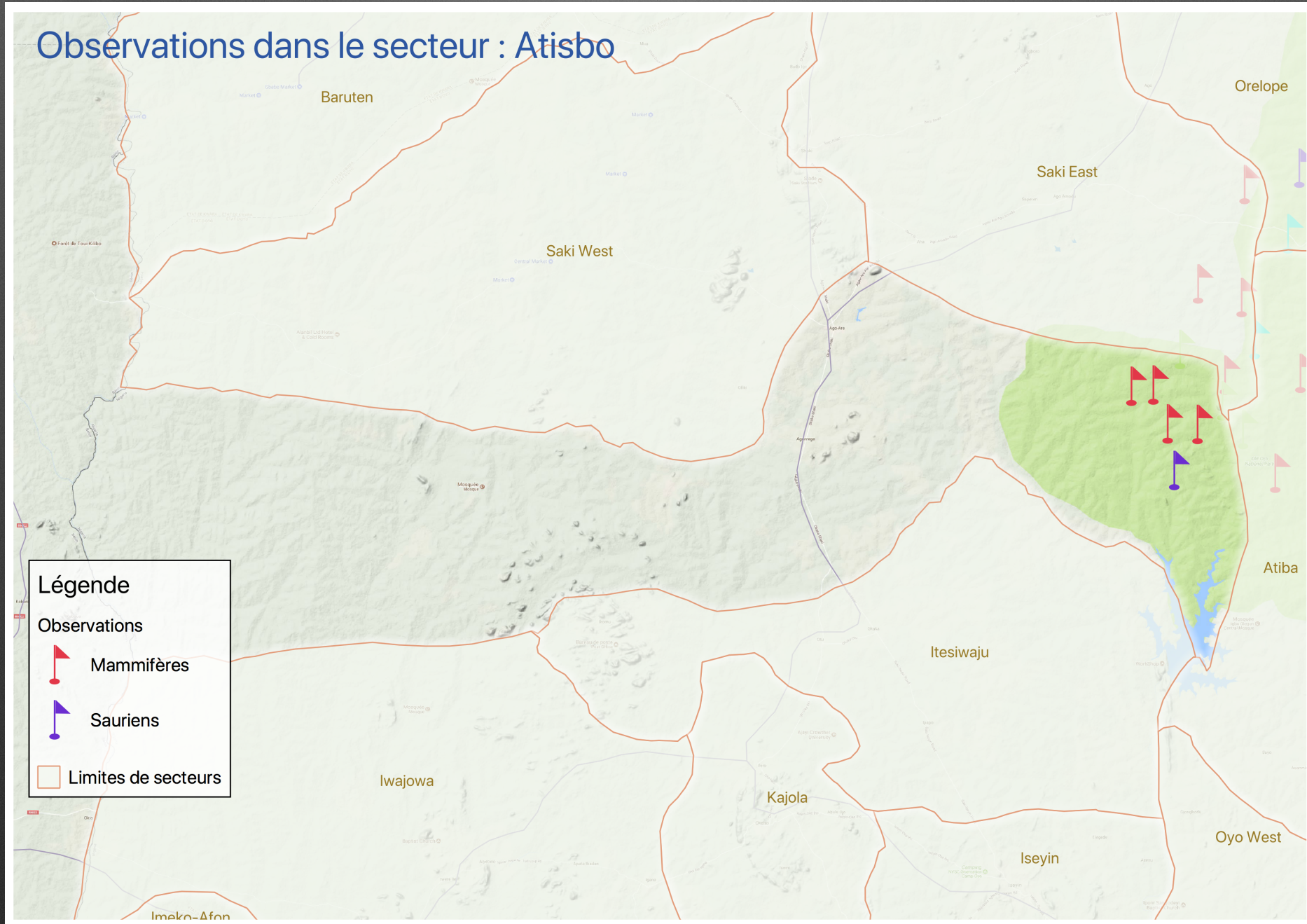
## Observations dans le secteur : Orelope





# Résultat de l'atlas dynamique

## Observations dans le secteur : Atisbo



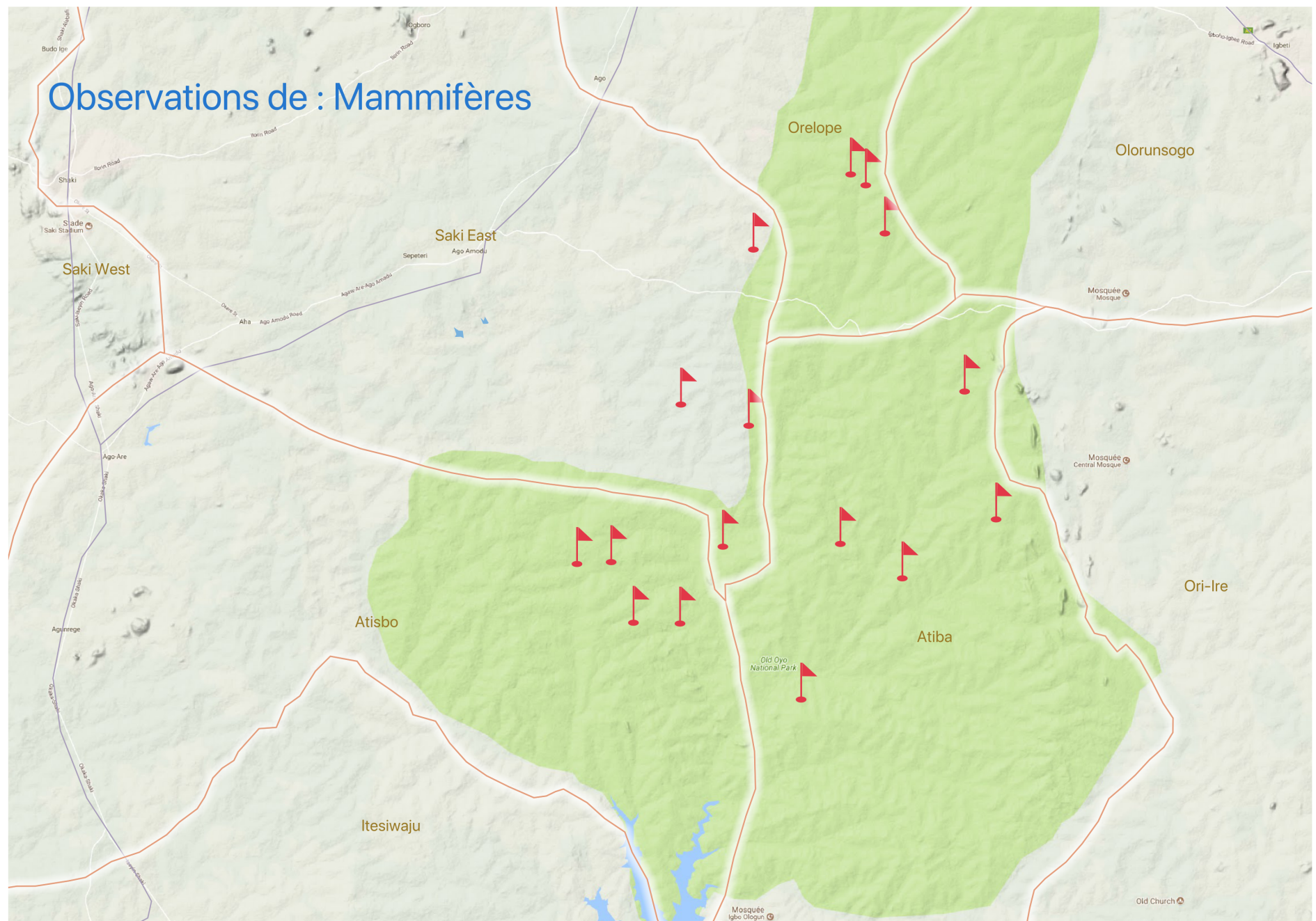


# Résultat de l'atlas statique



# Résultat de l'atlas

## Observations de : Mammifères





# Résultat de l'atlas

